



DH-KØLBÅDE 2022
Kerteminde Sejlklub Kølbådsudvalget
Tirsdags sejladser

SEJLADSBESTEMMELSER (SI)

[NP] i begyndelsen af en sætning i Indbydelsen(NoR) eller Sejladsbestemmelsen (SI) betyder at en båd ikke kan protestere over at en anden båd bryder denne regel Forkortelsen "[DP]" i en regel i Indbydelsen(NoR) eller Sejladsbestemmelsen (SI) betyder, at straffen for brud på reglen efter protestkomitéens skøn kan være mildere end diskvalifikation.

1	REGLER
1.1	Stævnet sejles efter de i <i>Kapsejlsreglerne</i> definerede regler inkl. Nordic Sailing Federations og Dansk Sejlunions forskrifter.
1.2	Desuden gælder følgende regler: Dansk Handicap DH (TAUD). Dommerbåden beslutter hvilke sømiletider der sejles efter. Til information er følgende gældende: TAUDL (4 m/s og under), TAUDM (mellem 3 m/s og 9 m/s), TAUDH (8 m/s og over) Søvejsreglerne (IRPCAS) erstatter IKKE del 2 efter solnedgang. Der skal føres lanterner efter solnedgang
1.3	Nærværende indbydelse samt sejladsbestemmelse er gældende over de ordinære sejladsbestemmelse for tirsdagssejladser
2	ÆNDRINGER I SEJLADSBESTEMMELSERNE
2.1	Ændringer i sejladsbestemmelserne vil annonceres senest kl. 17.00 samme dag, som de træder i kraft.
3	MEDDELELSER TIL DELTAGERNE
3.1	Meddelelser til deltagerne vil blive slået op på Kerteminde Sejlklub hjemmeside https://kerteminde-sejlklub.dk/aftensejlad/dh-koelbaade/dh-sejlad-2022/
3.2	På vandet vil informationer fra kapsejladskomiteén kun blive givet over VHF-radio på kanal 69.
4	RETNINGSLINJER FOR ADFÆRD
4.1	[DP] [NP] Deltagere og støttepersoner skal følge rimelige anmodninger fra repræsentanter for den organiserende myndighed, kapsejladskomiteén, den tekniske komité eller protestkomitéén.
5	SIGNALER, DER GIVES PÅ LAND
5.1	Ændringer, der gives på land, vil blive hejst på dommerbåden.
5.2	Når Svarstanderen vises på land, erstattes '1 minut' med 'ikke mindre end 30 minutter' i kapsejladssignalet Svarstander.
5.3	Ændringer omfatter bl. a. A: Molestart. Dette signaleres med signalflag "L". plus 1 lydsignal se pkt. 11.6 B: Opgivelse af sejladser. Signalflag "N" sættes over signalflag "A" plus 3 lydsignaler.
6	TIDSPLAN
6.1	Varselssignalet for 1. start forventes kl. 18:50, og for 2. start kl. 19.00. Dog vil tidspunkterne være 30 minutter tidligere efter 1. september.
6.2	Ved start i weekender er 1. start forventet kl. 09:50, og 2. start kl. 10.00.
7	KLASSEFLAG
7.1	Klasseflag er: Første start signalflag 1 – Store både Anden start signalflag 2 – Mindre både
8	KAPSEJLADSOMRÅDE
8.1	Kerteminde Bugt og Storebælt. Se kort over kapsejladsområdet på klubbens hjemmeside under "DH-kølbåde".
9	BANESYSTEM
9.1	Som banesignaler anvendes signalflag svarende til mærkernes bogstavbetegnelser (dvs. et eller flere af signalflagene A, B, C, D, E, F, G, M og S. Mærkerne passerer i signaleret rækkefølge, idet øverste signalflag angiver banens 1. mærke. (signalflagene læses fra oven og nedad).
9.2	Omsejling af banens mærker vises med:

	GRØNT flag (viste mærker holdes om styrbord) eller RØDT flag (viste mærker holdes om bagbord).																																								
9.3	Samtidig med varselssignal, sættes et talflag (1 - 4) der angiver antal mærke rundinger af 1. mærke i banen. Talflaget er et hvidt firkantet flag med tallet 1, 2, 3 eller 4 på. Dette angiver, hvor mange gange mærke 1 skal rundes. Efter den "n'te" rundning af 1. mærke fortsættes til RØD havnebøje som sidste mærke. Enhver baneform med et eller flere mærker og en eller flere rundinger af 1. mærke (topmærke) vil kunne forekomme. Dvs.: Altid retur efter sidste rundning af topmærket. Se bilag A																																								
9.4	Den RØDE havnebøje (sideafmærkning ved indsejling til havneindløb) vil altid være sidste mærke i banen, skal altid holdes om styrbord. Dette sidste mærke vil ikke være vist i den signalerede bane.																																								
10	MÆRKER																																								
10.1	De fast udlagte mærker er stangbøjer med gult flag. Position fremgår af banekort på hjemmesiden.																																								
10.2	Startlinjemærkerne vil være mindre stangbøjer med gult flag, og blå flag på dommerbåden, hvis denne indgår i startlinjen. Mållinjemærkerne vil være stangbøje med blå og gult flag ca. 150m NØ for indsejlingsfyret på nordlige havnemole.																																								
10.3	Ved molestart er GRØN havnebøje og RØD havnebøje startlinjen. Dommer vil være ved indsejlingsfyret på nordlige havnemole.																																								
10.4	[NP] Mærke, der er forsvundet. Når et mærke enten er forsvundet eller ikke er på plads, kan kapsejladskomiteén ikke udlægge nyt eller erstatte det af andet mærke, hvorfor sejladsen kan opgives og annulleres når det kommer til baneledelsens vished, at mærket ikke var på plads. Afgørelser i placering inden for ca. 400m, med sikker identifikation af mærket, skal ikke nødvendigvis føre til annullering. Baneledelsens suveræne afgørelse om annullering kan ikke lægges til grund for anmodning om godtgørelse. Hvis den 1. båd lægger sig som det manglende mærke, kan en annullering undgås. Denne båd vil blive kompenseret i resultatopgørelsen.																																								
11	STARTEN																																								
11.1	Startlinjen er mellem flagbøjer eller fast udlagt mærke, med gult flag til BB, og en flagbøje/eller fast udlagt mærke til SB. Dommerbåden kan indgå i startlinjen med blå flag. Der tilstræbes krydsstart, idet startlinjen udlægges så første mærke tilstræbes at være i vindøjlet.																																								
11.2	Sejladserne vil blive startet i henhold til RRS regel 26. Inden klarsignalet, vil bane flag samt antal omgange banen skal gennemsejles blive vist, uden ledsagende lydsignal. 1. Start. <table border="1"> <tr> <td>Varselssignal</td> <td>10 min før start</td> <td>Talstander 1</td> <td>OP</td> <td>LYD</td> </tr> <tr> <td>Klarsignal</td> <td>4 min før start</td> <td>Signalflag I</td> <td>OP</td> <td>LYD</td> </tr> <tr> <td>Et-minut-signal</td> <td>1 min før start</td> <td>Signalflag I</td> <td>NED</td> <td>LYD (lang)</td> </tr> <tr> <td>Startsignal</td> <td>0 min før tid</td> <td>Talstander 1</td> <td>NED</td> <td>LYD</td> </tr> </table> 2. Start. 1. start startsignal er 2. start varselssignal <table border="1"> <tr> <td>Varselssignal</td> <td>10 min før start</td> <td>Talstander 2</td> <td>OP</td> <td></td> </tr> <tr> <td>Klarsignal</td> <td>4 min før start</td> <td>Signalflag I</td> <td>OP</td> <td>LYD</td> </tr> <tr> <td>Et-minut-signal</td> <td>1 min før start</td> <td>Signalflag I</td> <td>NED</td> <td>LYD (lang)</td> </tr> <tr> <td>Startsignal</td> <td>0 min før tid</td> <td>Talstander 2</td> <td>NED</td> <td>LYD</td> </tr> </table>	Varselssignal	10 min før start	Talstander 1	OP	LYD	Klarsignal	4 min før start	Signalflag I	OP	LYD	Et-minut-signal	1 min før start	Signalflag I	NED	LYD (lang)	Startsignal	0 min før tid	Talstander 1	NED	LYD	Varselssignal	10 min før start	Talstander 2	OP		Klarsignal	4 min før start	Signalflag I	OP	LYD	Et-minut-signal	1 min før start	Signalflag I	NED	LYD (lang)	Startsignal	0 min før tid	Talstander 2	NED	LYD
Varselssignal	10 min før start	Talstander 1	OP	LYD																																					
Klarsignal	4 min før start	Signalflag I	OP	LYD																																					
Et-minut-signal	1 min før start	Signalflag I	NED	LYD (lang)																																					
Startsignal	0 min før tid	Talstander 1	NED	LYD																																					
Varselssignal	10 min før start	Talstander 2	OP																																						
Klarsignal	4 min før start	Signalflag I	OP	LYD																																					
Et-minut-signal	1 min før start	Signalflag I	NED	LYD (lang)																																					
Startsignal	0 min før tid	Talstander 2	NED	LYD																																					
11.3	[DP] Både, hvis varselssignal ikke er givet, må ikke sejle nærmere end 75 m af startlinjen incl dennes mærker under startproceduren for andre klasser.																																								
11.4	Ved "molestart" vil dette være signaleret på dommerbåden med signalflag "L". Ved kraftige vejrforhold, som suverænt defineres af dommerbåden, kan der laves en "molestart", hvor der startes mellem den røde og grønne havnebøje, ALTID i retning fra vest mod øst, dvs. "ud i bugten". Baneflag sættes umiddelbart herefter i flagstænger ved det hvide fyr på nordre havnemole, så deltagerne kender banen før de går på vandet. 1. flagstang viser (Rød / Grøn) flag for omsejlings retning og start talstander. 2. flagstang viser baneflag som normalt Starten startes med lydsignal fra molefyret. Der skal protesteres ved tyvstart.																																								
12	MÆRKEFLYTNING eller ÆNDRING AF BANEN																																								
12.1	Mærkeflytning anvendes ikke. Men dommerne kan afkorte banen under RRS 32.																																								

13	MÅLLINJE
13.1	Mållinjen er mellem udlagt gul og blå flagbøje og det hvide fyr på nordlige molehoved. Ved forsvunden flagbøje, er mållinjen mellem det hvide fyr på nordlige molehoved og grøn havnebøje. Ved molestart er mållinjen mellem det hvide fyr på nordlige molehoved og grøn havnebøje. Mållinjen skal passeres i retning fra sidste mærke, som altid er den røde havnebøje om styrbord.
13.2	Nummerskiltet skal vises fra rød havnebøje er passeret, til båden har fuldført.
14	STRAFSYSTEMER
14.1	RRS 44.1 ændres, så to-runders straffen erstattes af en en-rundes straf.
14.2	Tillæg P og tillæg T er gældende.
15	TIDSRISTER OG SEJLADSTID
15.1	[NP] Kapsejladsen afsluttes 3 (tre) timer efter 1. starts startsignal, dog senest kl 22.00 eller ved måltagning af den sidste båd. Det er endvidere til enhver tid baneledelsens ret at afgøre, om noget forhold gør, at sejladsen skal annulleres. Annullering signaleres fra signalmast på land eller fra dommerbåd afhængigt af den aktuelle situation. Baneledelsens afgørelse kan ikke danne grundlag for godtgørelse.
16	PROTESTER OG ANMODNINGER OM GODTGØRELSE
16.1	Tidsfristen for protester og anmodninger om godtgørelse er for hver klasse 60 minutter, efter sidste båd har fuldført dagens sidste sejlads, eller kapsejladskomiteen har signaleret 'Ikke flere kapsejladser i dag', hvis dette er senere.
16.2	[DP] Protestflag skal registreres ved målgang, og sejleren skal gøre måltagningen opmærksom på eventuelt protestflag. I særlige undtagelsestilfælde, typisk i hårdt vejr, eller stor travlhed ved mållinjen, vil det kunne accepteres, at båden henvender sig til måltagerne umiddelbart efter målgangen ved personligt fremmøde.
16.3	Protesten afgives skriftligt til kølbådsudvalget senest en time efter afslutning på dagens sidste sejlads. Evt. på e-mail til: tirsdag@kerteminde-sejlkklub.dk
16.4	Det tilstræbes at behandlingen sker senest ved efterfølgende sejladsdag. Kølbådsudvalget indkalder til voldgift for hurtig afklaring og derefter indkaldes komite, hvis der ikke opnås enighed.
17	POINTGIVNING
17.1	RRS tillæg A (inkl. A9) er gældende og pointtildeling sker efter lavpointsystemet.
17.2	Respitberegning foretages med TAUD efter DH efter metoden "tid på distance"
17.3	De planlagte serier fremgår af sejladskalenderen, heraf kan max 5 fratrækkes, dog skal minimum 12 sejlads tælle.
18	SIKKERHED
18.1	[DP] [NP] En båd, som udgår af en sejlads, skal informere kapsejladskomitéen om det hurtigst muligt og om muligt sætte nationsflaget.
18.2	Kapsejladskomitéens radiokanal i henhold til RRS 37 vil være VHF-kanal 69.
19	UDSKIFTNING AF BESÆTNING ELLER Udstyr
19.1	[DP] [NP] Udskiftning af udstyr der kan ændre DH beregning er ikke tilladt uden skriftlig godkendelse fra kølbåds udvalget.
19.2	[DP] [NP] Ansøgning om udskiftning af udstyr skal rettes til kølbåds udvalget ved første rimelige anledning, som kan være efter sejladsen.
20	UDSTYR OG MÅLEKONTROL
20.1	En båd eller udstyr kan til enhver tid kontrolleres for overensstemmelse med klassereglerne, DH-regler, indbydelsen eller sejladsbestemmelserne.
20.2	På vandet kan kapsejladskomitéen eller den tekniske komité pålægge en båd at sejle direkte til et anvist område for at blive kontrolleret.
21	KAPSEJLADSKOMITÉENS BÅDE
21.1	Kapsejladskomitéens både vil føre stor KS stander.
22	LEDSAGEBÅDE
22.1	[DP] Ledsagebåde med støttepersoner til deltagerne, skal holde mindst 75 meters afstand til kapsejlende både, ellers skal deltageren udgå.
23	BORTSKAFFELSE AF AFFALD
23.1	Alt affald skal medbringes og afleveres i land.
24	PLACERING AF BÅDE - ikke relevant
25	BEGRÆNSNINGER FOR OPTAGNING – ikke relevant
26	DYKKERUDSTYR OG PLASTIKBASSINER – ikke relevant

27	PRÆMIER
27.1	Der udsættes løbspræmier for hver 5. startende båd i løbet, dog mindst en præmie for hvert løb. Desuden uddeles der en præmie for bedste båd i henholdsvis 1. og 2. start. Undtaget herfra er gæstesejlere, for hvilke der ikke udsættes nogen præmie. Præmier der ikke afhentes ved præmieuddelingen, kan inden for en periode af en måned efter præmieuddelingen, afhentes ved henvendelse og nærmere aftale med sejladskomiteen. Ved pointlighed uddeler sejladskomiteen eventuelle uens præmier efter lodtrækning
28	ANSVARFRASKRIVNING
28.1	Deltagerne deltager i stævnet fuldstændig på deres egen risiko. (Se RRS 3, Beslutning om at kapsejle.) Den arrangerende myndighed påtager sig ikke noget ansvar for materielskade, personskade eller dødsfald, der opstår som følge af eller før, under eller efter stævnet.
29	FORSIKRING
29.1	Hver deltagende båd skal være omfattet af en gyldig tredjeparts ansvarsforsikring med en minimumsdækning på 3 mil. kr. pr. hændelse eller tilsvarende i anden valuta. Arrangøren påtager sig intet ansvar i forbindelse med skader forvoldt af de deltagende både.
	Stævneleder: Kølbådsudvalget Baneledere: Ebbe Lund, Jørn Schou, Dennis Holm Måltagning og Bureau: Birgit Sunke, Marian Lund, Anne Grethe Holm Protestkomité: Morten Grove, Hans Jørgen Ellekilde, Bjørn Stephensen m.fl.

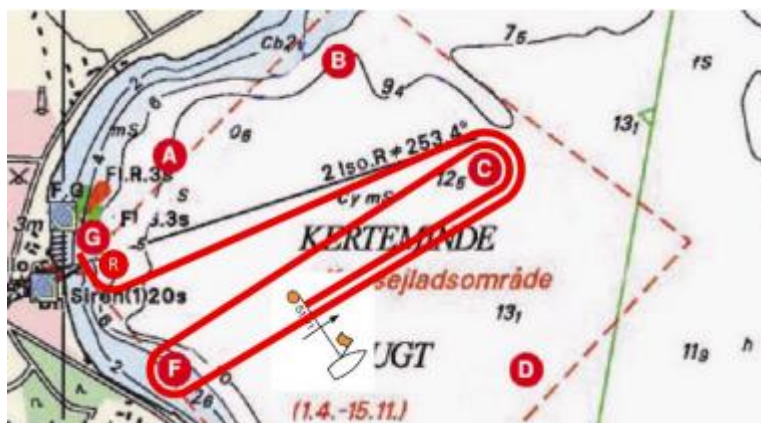
Bilag A

Eksempel 1

Baneflag: **RØD** - Signalflag **C** (topmærke) - Signalflag **E** (nævnt ovenfra og nedad)

Vist ved klarsignal: "tal-flag" **2** plus **talstander**

Der sejles bane: Fra startlinje → **C** → **E** → **C** → **RØD havnebøje** som holdes om styrbord, derfra til mållinje.



Eksempel 2

Baneflag: **RØD** - Signalflag **C** (topmærke)

Vist ved klarsignal: "tal-flag" **1** plus talstander.

Der sejles bane: Fra startlinje → **C** → **RØD havnebøje** som holdes om styrbord, derfra til mållinje.

